



Mr Safe  
SMART HOME SOCKET SET SS03

FULL MANUAL

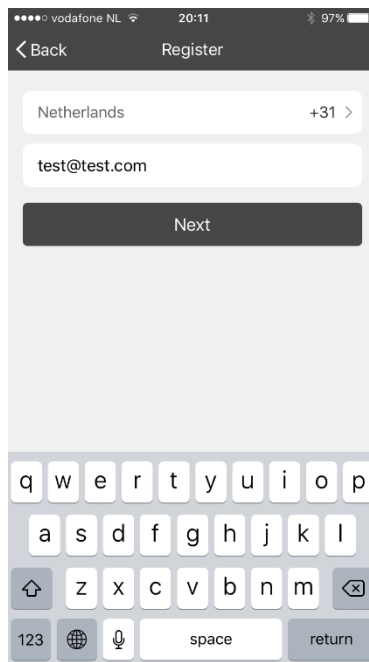
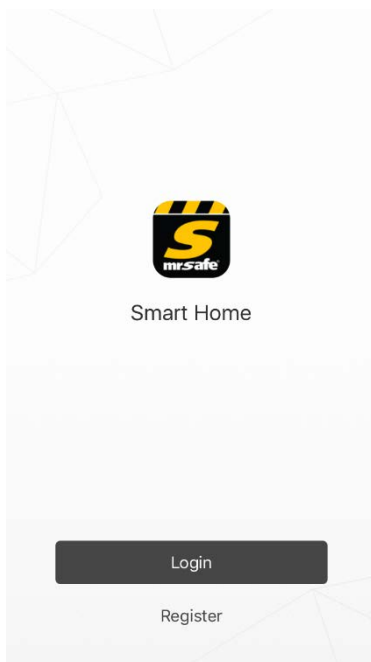


## 1. Getting Started

### 1.1 Installing the app

Go to the Apple App store or Google Play Store and search for “mrsafe”. If you are using an iPad you need to make sure that you have set the search for “apps for iPhone and iPad”. If you cannot find the App on the Google Play Store, you can download it for Android devices on [www.mrsafe.eu](http://www.mrsafe.eu). Download the mrsafe smart home app onto your device.

### 1.2 Starting the app and registering



When you are using the app for the first time, you need to setup an account. Tap “Register” to enter the registration page. The system will automatically recognize your country / area, or you can select it yourself. Enter your mobile phone number and/or your e-mail address, type in a password and tap “Next”.

If you have entered your phone number you will receive a verification code by SMS. If you chose to register by e-mail address, you will receive a mail with the verification code. Use the link in the e-mail or the code of the SMS

to verify your account. Tap “Confirm” to complete the registration.

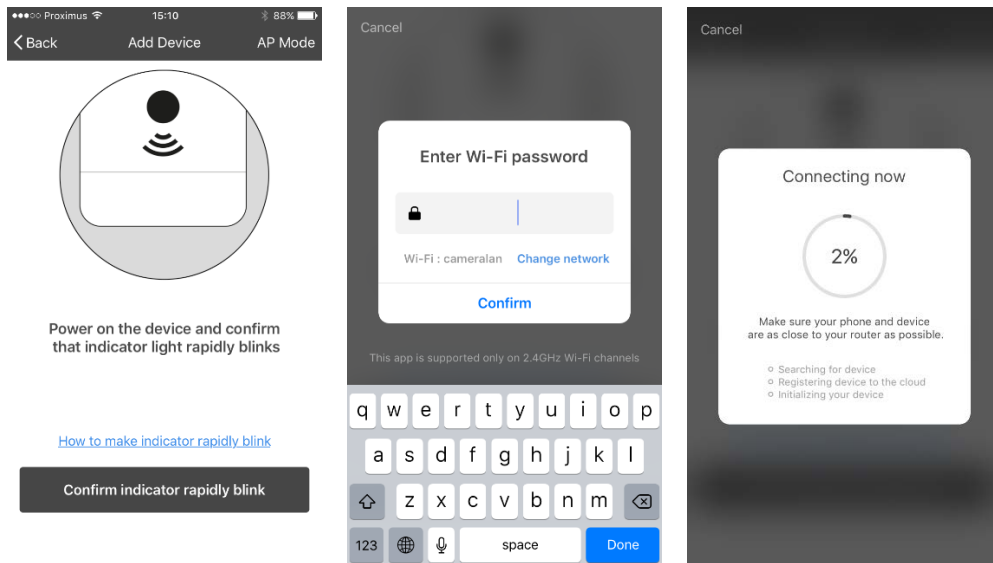
The app will remember your account after registration.

### 1.3 Installing the BASE socket

The Mr Safe Home Socket consists of 3 devices. 1 is marked with BASE on the product label. Insert this BASE socket in a wall power socket close to your Wi-Fi router. The WHITE LED on the BASE socket will light up. Start by making sure your smartphone is connected to your Wi-Fi Router and that both the socket and your smartphone are in the proximity of your Wi-Fi router. Open the app and press the “+” button in the upper right corner to add a device.

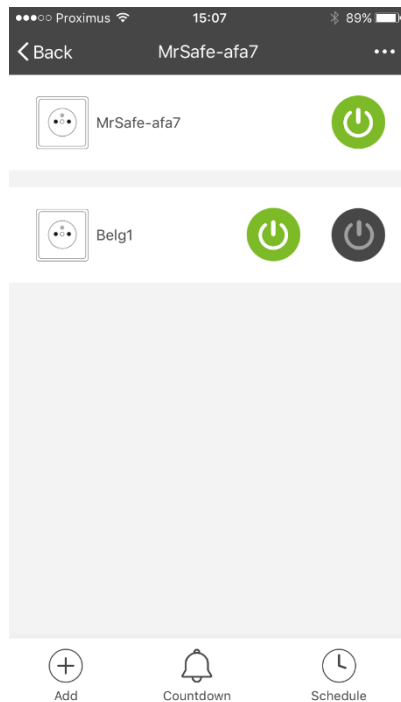
When the white LED is flashing 2x per second, then click “confirm indication rapidly blinking”. Otherwise, press the button of the BASE socket for 6 seconds. The white LED on the BASE socket will now flash 2x/second (if the flashing is different, press the button again for 6 seconds)

When the white LED is flashing correctly you can press the button in the app “confirm indicator rapidly blink”. The app will search for the new BASE socket. After it is found, you will have to enter your Wi-Fi password of the modem/router and you can enter or change the name and click done to finalize the installation.



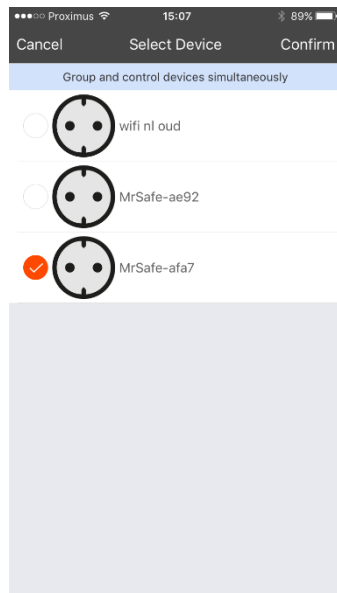
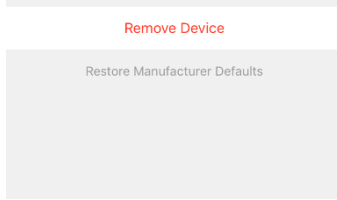
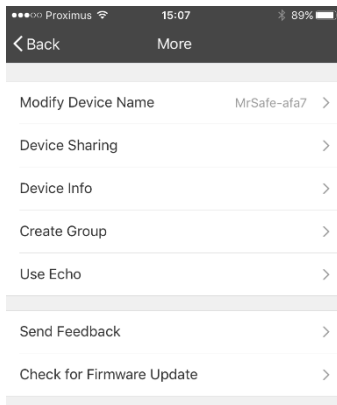
#### 1.4 Adding an EXTRA socket to your BASE socket

You can add an extra socket to your BASE socket by selecting the BASE socket in the app. Plug in the extra socket close to the base socket. Tap the Base socket in the app and press “+” add to add an extra socket. Press the button on the extra socket for 5 seconds and press “next” in the app to confirm. The base socket will now search for the extra socket. You can change the name and tap “save” to add the extra socket.



#### 1.5 Operating the socket

From the app you can turn the smart sockets on or off by pressing the GREEN (=ON) or GREY (=OFF) button in the app



## 2. Socket options

To enter the options menu for the sockets, select the socket and press the “...” in the upper right corner. Here you can change the name of the device, share the device with family members, create groups and delete the device.

### 2.1 Change the name of the device

To change the name of the device, go to the options menu of the socket (as described above) and press “Change device name”. You can now input the desired name.

### 2.2 Sharing devices with your family

You can share devices with your family members so they can also control the smart sockets. Press “share device” and then “add” to add a family member. You will have to input their phone number or email address and confirm.

### 2.3 Device info

Here you can verify details and info of your device.

### 2.4 Adding sockets to a group

You can group the sockets, so that when you turn them on or off they all execute the command with just one tap. To group sockets press “...” in the upper right corner to enter the socket menu. Press “Create group” to select the sockets you want to group and press confirm to create the group.

### 2.5 Send feedback and search for firmware update

You can send feedback about the device to the manufacturer by pressing “send feedback” and leaving your note. It may take up a few days before an answer is returned.

From time to time the manufacturer will update the firmware for this device. You can manually check for new firmware by pressing “Search for new firmware” and installing it.

### 2.6 Deleting a device

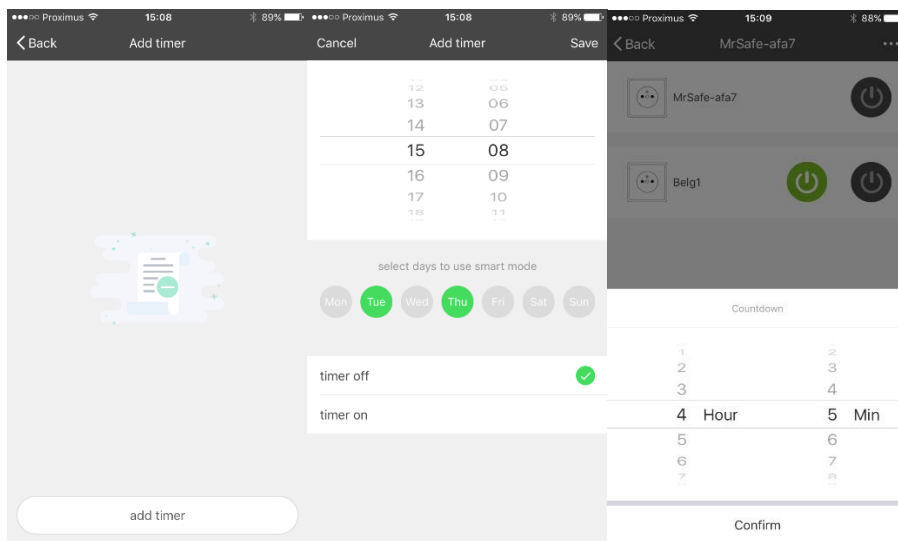
Here you can also delete a device by pressing “Delete device”

### 3. Adding timers

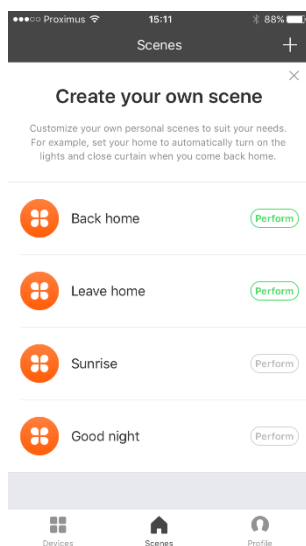
You can add timers to your devices by double pressing the device in the list.

You can add a:

- Planning timer  
Select the planning timer if you want your socket to go ON/OFF at certain times on certain days. Press “Add Timer” in the lower right corner and press “add timer” to add your timer. You can choose the days and hours the device has to go ON/OFF.
- Countdown timer  
Select the countdown timer if you want the device to go ON/OFF after a countdown time. Press “Countdown” in the lower middle to select the countdown for the device.



### 4. Scenes



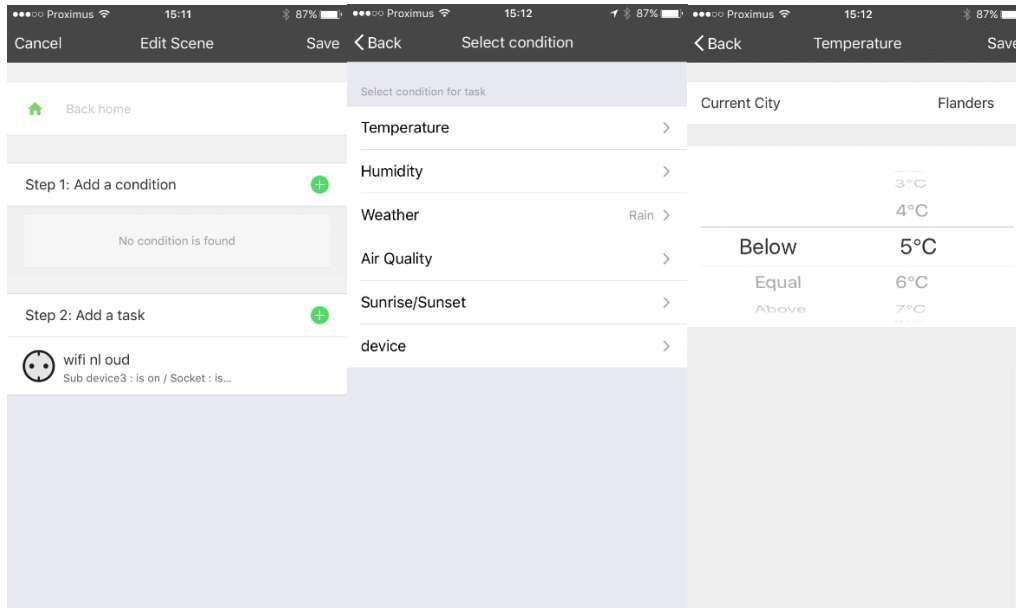
You can add personalized scenes to your device, for example to turn on all devices when the sun sets, or by rainfall etc.

Press “Scenes” in the app to get started with the 4 presets. If you want to add your own customized scene, press “+” in the upper right corner.

Optionally, you can add a condition to the scene by selecting temperature, humidity, weather, air quality, sunrise/sunset, \* ... The app will ask you to select your location and a certain condition such as temperature below/above x°C, weather conditions etc.

Tap “add task” to select the device and the command to execute (ON/OFF, ...)

(\* availability may differ per region)



## 5. Support

For all questions and additional information concerning this product, please contact [support@mrsafe.eu](mailto:support@mrsafe.eu)

## 6. Warranty

Copyright © mr Safe®. mr Safe® is a registered trademark of TE-Group NV. The mr Safe® brand stands for superior quality products and excellent customer service. Therefore mr Safe® warrants this product to be free from defects in materials and workmanship for a period of two (2) years from the original purchase date of the product.

## 7. Disclaimer

Copyright © 2017 TE GROUP NV

These terms and conditions give the rights to use certain features on your device. You must agree to these terms and conditions before using the device. Your use of the device confirms or constitutes your agreement to be bound by these terms and conditions. If you do not agree to these terms and conditions, you may return your device to the point of purchase within 7 or 14 days from the purchase date. These terms and conditions do not replace any terms, disclaimers or conditions which were provided with your purchase. All such terms, conditions and disclaimers remain in full force.

You must have a valid age to use and confirm the terms and conditions, at least 14 years, depending on the country.

You are not allowed to analyse, modify, engineer or tamper with the software or hardware of the device and connected software or hardware.

TE Group has the right to make any change without prior notice to the hardware, software and the agreements, including those terms and conditions

All rights reserved.

TE Group will respect your privacy and the privacy laws.

TE Group will not be liable to you or any other party for any damage or loss or interruption or other problem due to the or relating to the (use of) the device.

Warranty will be according to the warranty laws, and never exceed the amount of the purchase of the device.

The software is provided 'AS IS' and gives you the non-exclusive, non-transferrable right to use on 1 device under license. The software is not sold.

For warranty disclaimer: see [www.mrsafe.eu](http://www.mrsafe.eu) and the user manual provided with the product.

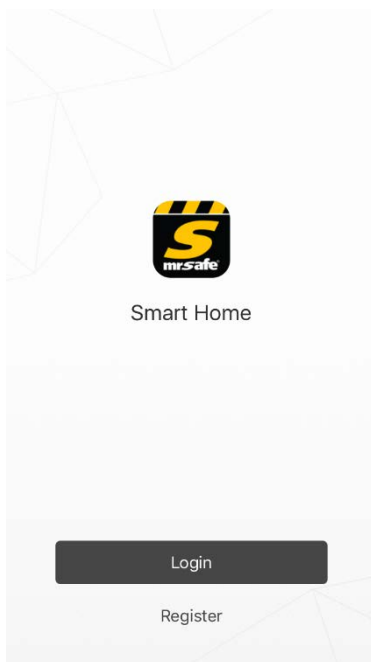
For any warranty issue, you can contact [support@mrsafe.eu](mailto:support@mrsafe.eu)

## 1. Starten met de SS03

### 1.1 Installeer de app

Ga naar de Apple App store of Google Play store en zoek naar 'mrsafe'. Indien u een iPad gebruikt, moet u ervoor zorgen dat u zoekt naar "Apps voor iPhone en iPad". Indien u de App niet op de Google Play store kan terugvinden, kan u deze ook downloaden voor Android toestellen op [www.mrsafe.eu](http://www.mrsafe.eu). Download de Mr Safe Smart Home App voor uw toestel.

### 1.2 App opstarten en registreren



Wanneer u de app voor de eerste keer gebruikt dient u een account op te stellen. Druk op 'Registreer' om naar de registratiepagina te gaan. Het systeem zal automatisch uw land / region herkennen, of u kan dit zelf instellen. Voer je mobiele nummer en/of je e-mailadres in, geef een wachtwoord in en druk op "Volgende".

Indien u uw telefoonnummer heeft ingegeven, zal u een verificatiecode per SMS ontvangen. Indien u gekozen heeft om te registreren via uw e-mailadres, ontvangt u een mail met een verificatiecode. Gebruik de link in deze mail of de

code van de SMS om uw account te verifiëren. Druk op "Bevestigen" om de registratie te voltooien.

Na registratie zal de app uw account onthouden.

### 1.3 Installatie van de BASIS stekker

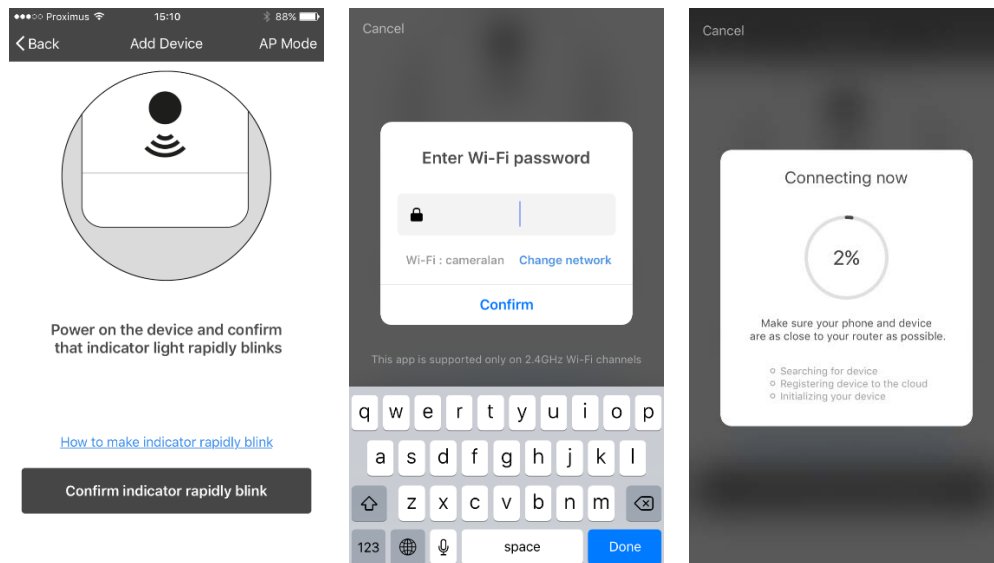
De Mr Safe Home Socket Set bestaat uit 3 toestellen. 1 van deze toestellen is gemarkeerd met BASE op het productlabel. Steek deze basisstekker in een stopcontact dicht bij je Wi-Fi router. De WITTE LED op de BASIS stekker zal oplichten. Zorg dat je smartphone verbonden is met je Wi-Fi router en dat zowel je smartphone als de basisstekker kort bij je Wi-Fi router zijn. Open de app en druk op de "+" toets in de rechterbovenhoek om een toestel toe te voegen.

Wanneer de witte LED 2x per seconde knippert, klik dan op "bevestig indicator snel knipperend". Indien dit niet het geval is, druk gedurende 6 seconden op de knop van de BASIS stekker. De witte LED zal nu 2x per seconde knipperen. (indien het knipperen anders is, druk nogmaals op de toets gedurende 6 seconden)

Als de witte LED correct knippert, kan u op de toets "bevestig indicator snel knipperend" drukken. De app zal dan op zoek gaan naar de basisstekker. Nadat deze gevonden is, moet u uw

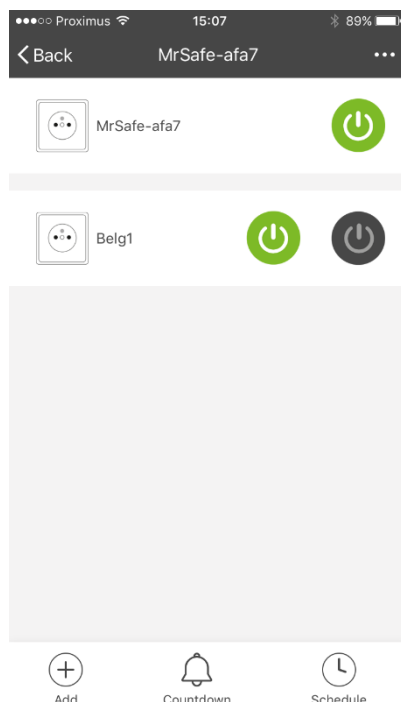


Wi-Fi wachtwoord van je modem/router ingeven, kan u de naam veranderen en klik dan op “volgende” om de installatie te finaliseren.



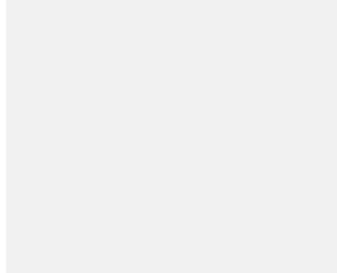
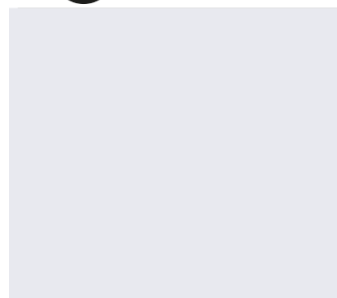
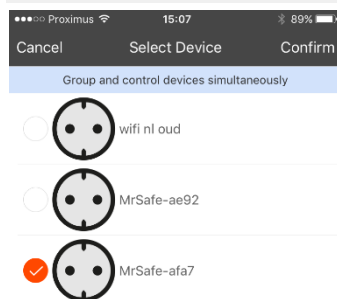
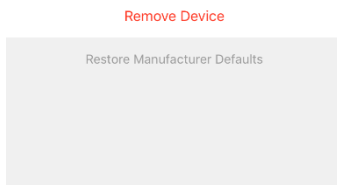
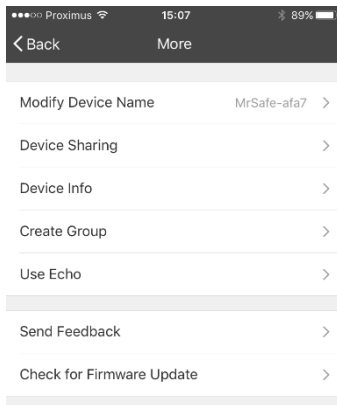
#### 1.4 Een EXTRA stekker toevoegen aan je BASIS stekker

U kan een extra stekker toevoegen aan uw BASIS stekker in de app. Steek de extra stekker in een stopcontact kortbij de basisstekker. Druk op de BASIS stekker in de app en druk dan op “+” om een extra stekker toe te voegen. Druk op de knop op de extra stekker gedurende 5 seconden en druk op ‘volgende’ om te bevestigen. De BASIS stekker zal nu zoeken naar de extra stekker. U kan de naam veranderen en op “opslaan” drukken om de extra stekker op te slaan.



#### 1.5 De stekker bedienen

Vanuit de app kan je de intelligente stekkers aan en uit zetten door op de GROENE (=AAN) of GRIJZE (=UIT) toets te drukken.



Share with new member

## 2. Stekker opties

Om naar het opties-menu voor de stekkers te gaan, selecteer je de stekker en druk je op de “...” In de rechter bovenhoek. Hier kan je de naam van het toestel wijzigen, het toestel delen met familieleden, stekkers groeperen en toestellen verwijderen.

### 2.1 Toestelnaam wijzigen

Om de toestelnaam te wijzigen, gaat u naar het opties-menu (zoals hierboven uitgelegd) en drukt u op “Toestel naam wijzigen”. U kan nu de gewenste naam ingeven.

### 2.2 Toestellen delen met je familie

U kan toestellen delen met uw familieleden zodat zij ook de stekkers kunnen bedienen. Druk op “Toestel delen” en dan op “toevoegen” om een familielid toe te voegen. U dient hun mobiele nummer of e-mailadres in te geven en te bevestigen.

### 2.3 Toestel info

Hier kan u de details en informatie van uw toestel raadplegen.

### 2.4 Stekkers groeperen

U kan stekkers groeperen zodat de toestellen hetzelfde commando uitvoeren met één druk op de knop. Om stekkers te groeperen drukt u op de “...” in de rechter bovenhoek om in het stekker-menu te gaan. Druk op “Groep creëren” om de stekkers te selecteren.

### 2.5 Feedback zenden en naar nieuwe firmware zoeken

U kan feedback over een toestel verzenden naar de fabrikant door op “feedback sturen” te drukken en een bericht te laten. Het kan enkele dagen duren alvorens u een antwoord krijgt.

De fabrikant zal af en toe een firmware update voor de stekkers delen. U kan manueel zoeken naar nieuwe firmware door op “Zoeken naar nieuwe firmware” te drukken en deze te installeren.

### 2.6 Een toestel verwijderen

Door op “Toestel verwijderen” te drukken kan u een toestel verwijderen.

### 3. Timers instellen

U kan timers toevoegen aan uw toestellen door op het toestel te dubbelklikken in de lijst.

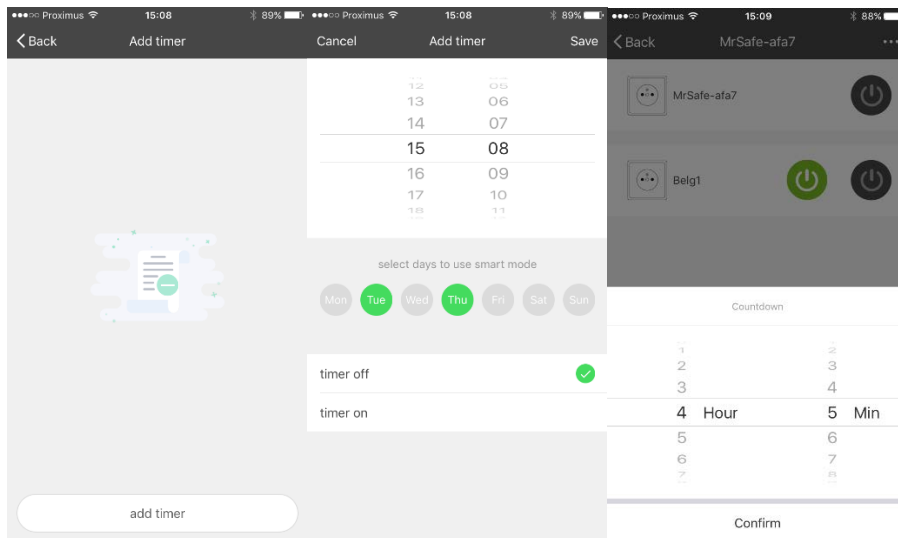
U kan de volgende timers toevoegen:

- Planning timer

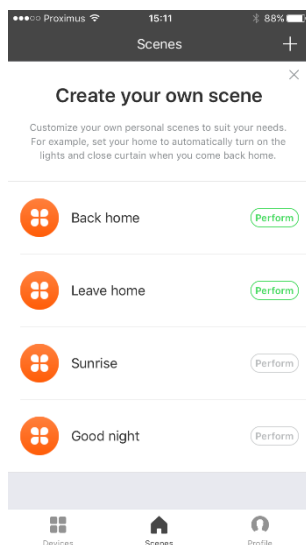
Selecteer de planning timer als u wil dat de stekker AAN/UIT gaat op bepaalde tijdstippen op bepaalde dagen. Druk op “Timer toevoegen” in de rechter onderhoek om uw timer toe te voegen. U kan de dagen en tijdstippen kiezen waarbij de stekker AAN/UIT moet gaan.

- Afteltimer

Selecteer de afteltimer indien u wenst dat een toestel na een bepaalde afteltijd AAN/UIT moet gaan. Druk op “Afteltimer” midden onderaan de app om de afteltimer te selecteren.



### 4. Scenarios



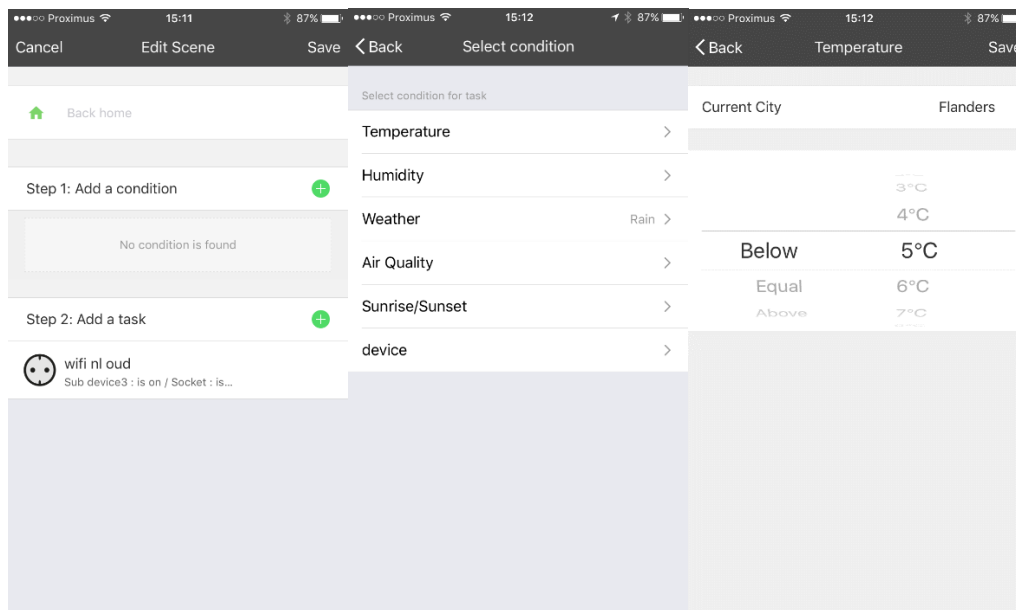
U kan gepersonaliseerde scenarios toevoegen aan uw toestel om bijvoorbeeld alle toestellen aan te laten gaan wanneer het regent, wanneer de zon ondergaat etc.

Druk om “Scenarios” in de app om aan de slag te gaan met de 4 voorinstellingen. Indien u een gepersonaliseerd scenario wil toevoegen, drukt u op “+” in de rechter bovenhoek.

Optioneel, kan u een voorwaarde toevoegen aan het scenario zoals de temperatuur, luchtvochtigheid, weersomstandigheden, luchtkwaliteit, zonsop/ondergang,\* ... De app zal u om uw locatie vragen en een bepaalde voorwaarde zoals temperatuur boven/onder x°C, weersomstandigheden etc.

Druk op “taak toevoegen” om het toestel te selecteren en het commando voor het toestel (AAN/UIT,...)

(\* beschikbaar afhankelijk van regio)



## 5. Support

Voor meer informatie, technische vragen of retouraanvragen met betrekking tot dit product dient u rechtstreeks contact op te nemen met [support@mrsafe.eu](mailto:support@mrsafe.eu).

## 6. Garantie

Copyright © mr Safe®. mr Safe® is een gedeponeerd handelsmerk van TE-Group NV. Het merk mr Safe® staat voor producten van superieure kwaliteit en een uitstekende klantenservice. Daarom garandeert mr Safe® dat dit product vrij is van materiaal- en fabricagefouten gedurende een periode van twee (2) jaar na de oorspronkelijke aankoopdatum van het product. De voorwaarden van deze garantie en de omvang van de verantwoordelijkheid van mr Safe® onder deze garantie kunt u downloaden vanaf de website [www.mrsafe.eu](http://www.mrsafe.eu).

## 7. Disclaimer

Copyright © 2017 TE GROUP NV

Deze voorwaarden geven de rechten om bepaalde functies op uw apparaat te gebruiken. U moet akkoord gaan met deze algemene voorwaarden voordat u het apparaat gebruikt. Uw gebruik van het apparaat bevestigt of vormt uw akkoord om gebonden te zijn aan deze voorwaarden. Als u deze voorwaarden niet accepteert, kunt u binnen 7 of 14 dagen na de aankoopdatum uw apparaat terugsturen naar het aankooppunt. Deze voorwaarden zijn niet van toepassing op eventuele voorwaarden, disclaimers of voorwaarden die bij uw aankoop zijn verstrekt. Al deze voorwaarden, voorwaarden en disclaimers blijven in volle kracht.

U moet een geldige leeftijd hebben om te gebruiken en de voorwaarden te bevestigen, althans 14 jaar, afhankelijk van het land.

U mag de software of hardware van het apparaat en de aangesloten software of hardware niet analyseren, wijzigen of manipuleren.

TE Group heeft het recht om zonder voorafgaande kennisgeving aan de hardware, software en de afspraken te wijzigen, met inbegrip van deze voorwaarden  
Alle rechten voorbehouden.

TE Group respecteert uw privacy en de privacy wetten.

TE Group is niet aansprakelijk voor u of enige andere partij voor eventuele schade of verlies of onderbreking of ander probleem als gevolg van of met betrekking tot (gebruik van) het apparaat.

Garantie is volgens de garantiewetten en overschrijdt nooit de hoeveelheid aankoop van het apparaat.

De software wordt geleverd 'ZOALS IS' en geeft u het niet-exclusieve, niet-overdraagbare recht om te gebruiken op 1 apparaat onder licentie. De software wordt niet verkocht.

Voor garantie-disclaimer: zie [www.mrsafe.eu](http://www.mrsafe.eu) en de gebruiksaanwijzing die bij het product is geleverd.

Voor enig garantieprobleem kunt u contact opnemen met [support@mrsafe.eu](mailto:support@mrsafe.eu)